



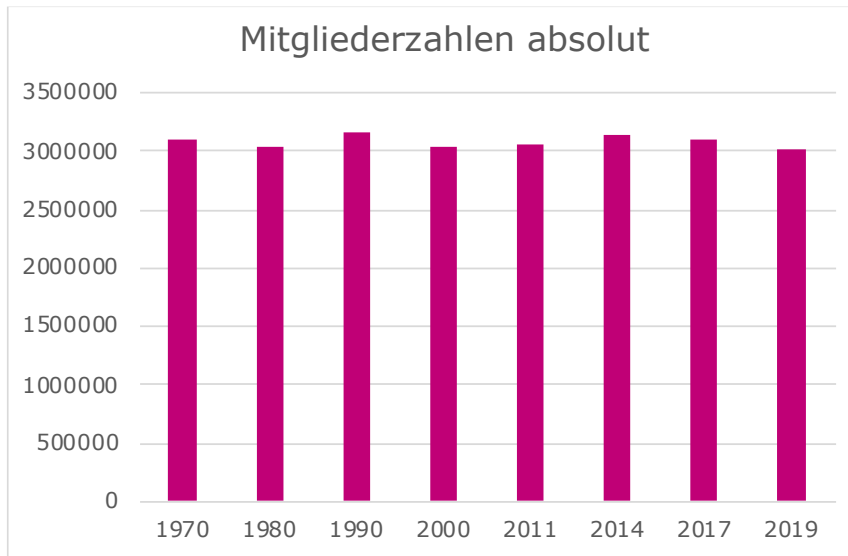
Römisch-Katholische Synode
des Kantons Solothurn
www.synode-so.ch

Die Röm.-Kath. Synode im Kanton Solothurn

Urs Umbricht
Synodalrat

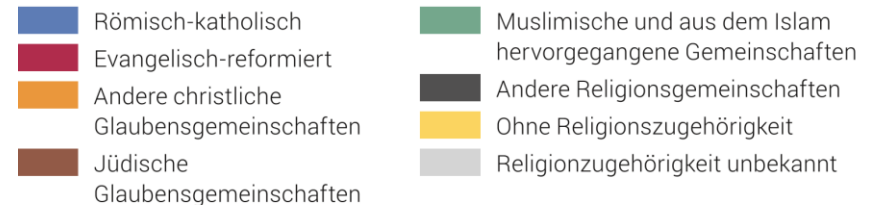
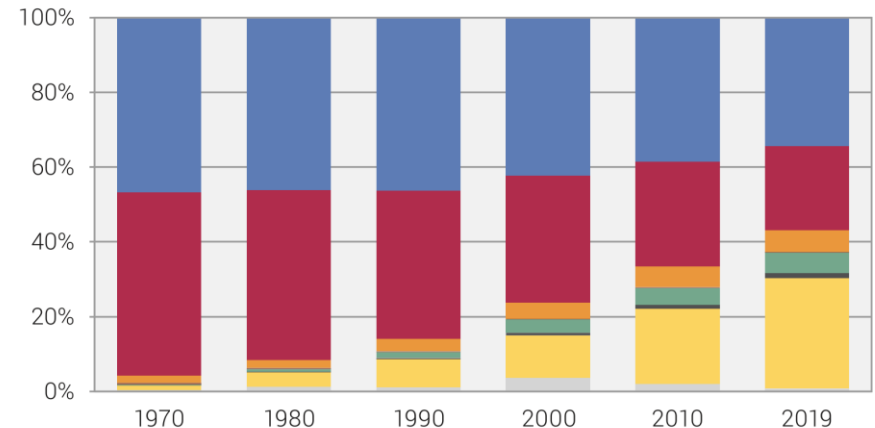
Kirchenmitglieder

- 3'021'000 Katholikinnen und Katholiken = 35,1% der Gesamtbevölkerung
 - davon haben 38% einen Migrationshintergrund (=1,18 Mio.)
 - 25,0% haben keinen Schweizer Pass (entspricht CH-Durchschnitt)



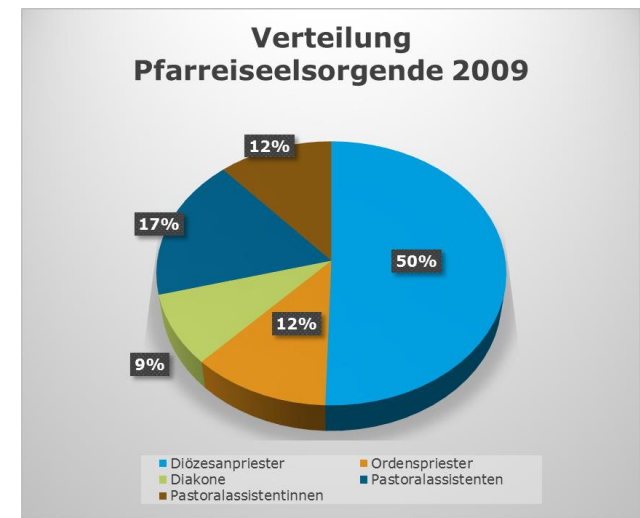
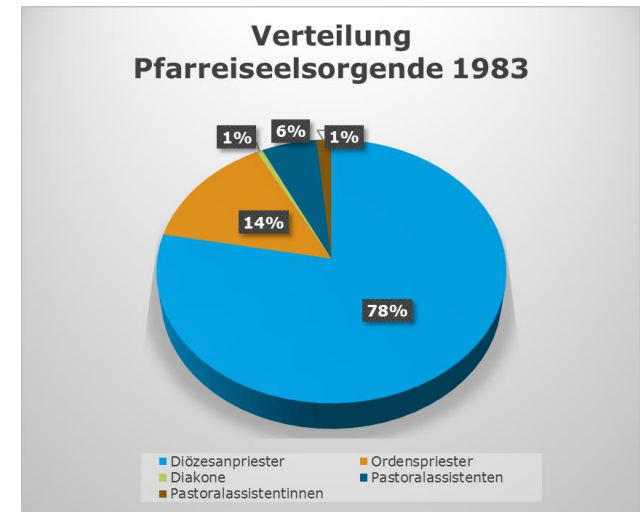
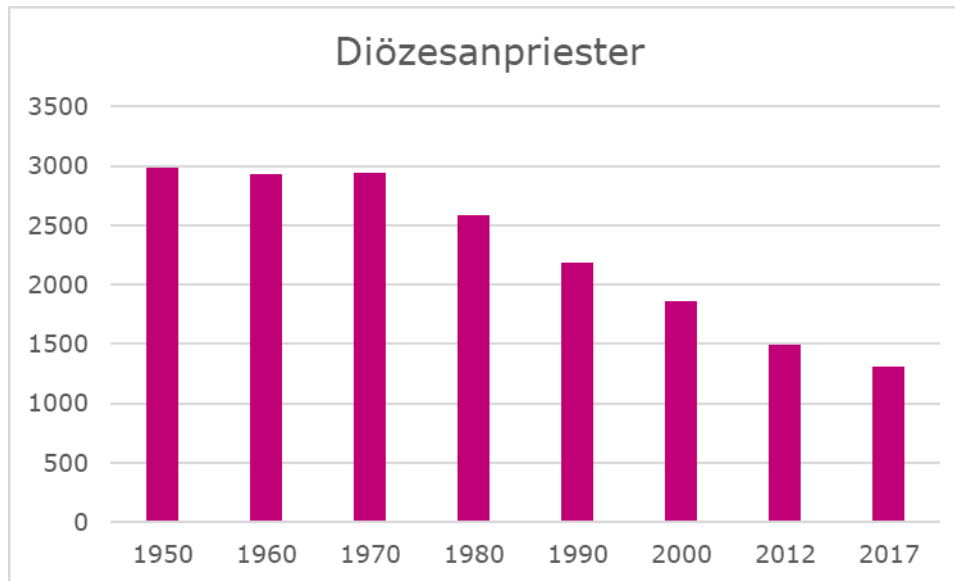
Entwicklung der Religionslandschaft

Ständige Wohnbevölkerung ab 15 Jahren



Kirchliche Mitarbeitende

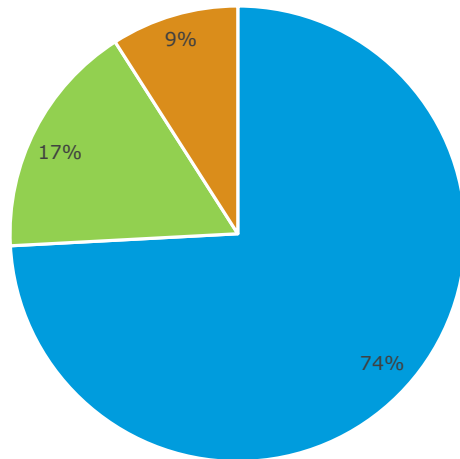
- 2'372 Seelsorgende (2017)
 - 1'020 Diözesanpriester
 - 290 Ordenspriester
 - 212 Diakone
 - 850 Pastoralassistent(inn)en (47% w)



Kirchenfinanzen

- Gesamterträge Kirchensteuern etc. CHF 1'071 Mio., davon
 - Steuern natürliche Personen ca. CHF 795 Mio.
 - Steuern juristische Personen ca. CHF 180 Mio.
 - Beiträge öffentliche Hand ca. CHF 97 Mio.

Zusammensetzung Erträge (2019)

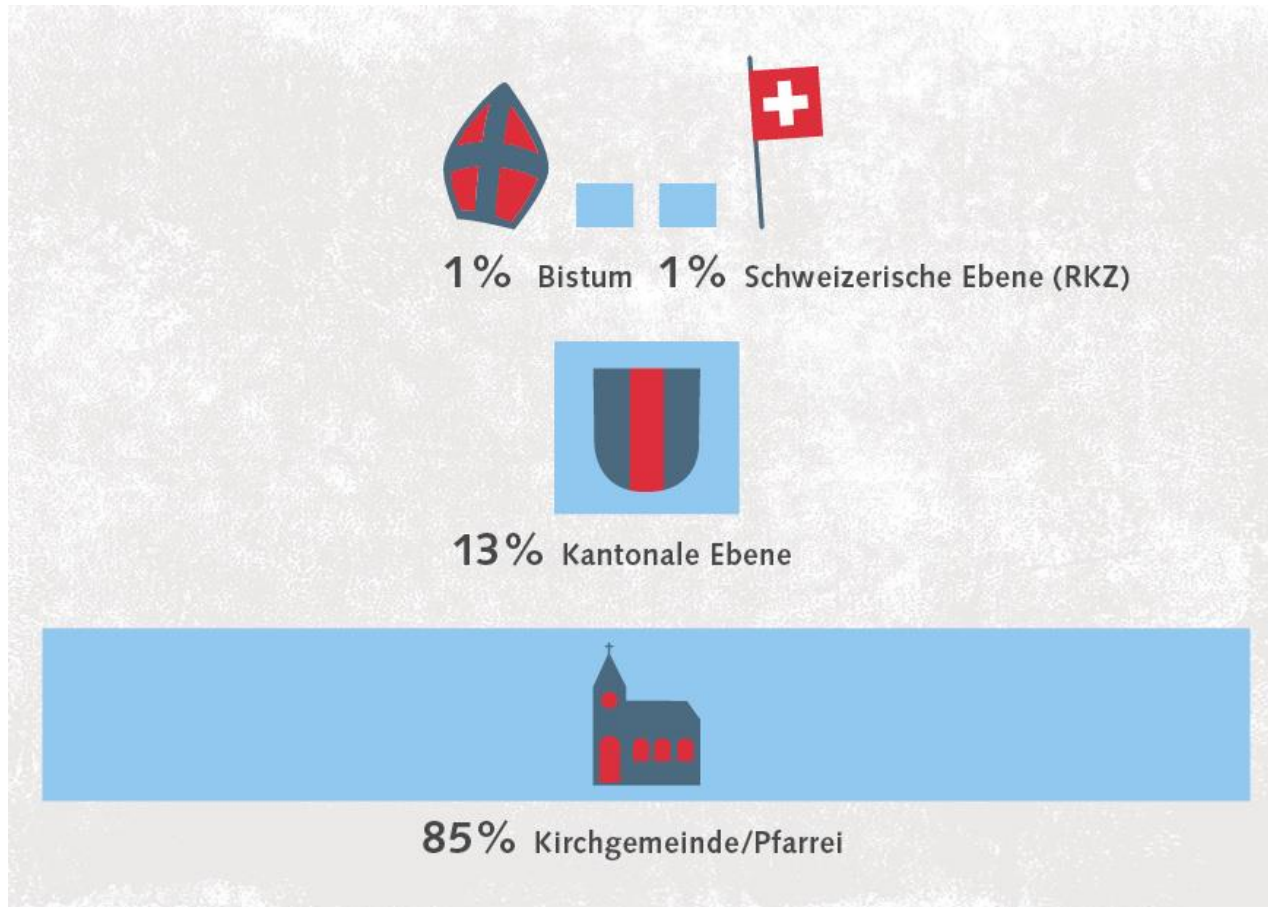


■ Natürliche Personen ■ Juristische Personen ■ Öffentliche Hand



- Pro Kirchenmitglied ca. CHF 354
- Pro Pfarrei von 1'500 Mitgl. CHF 532'000

Verteilung der Mittel auf die Ebenen

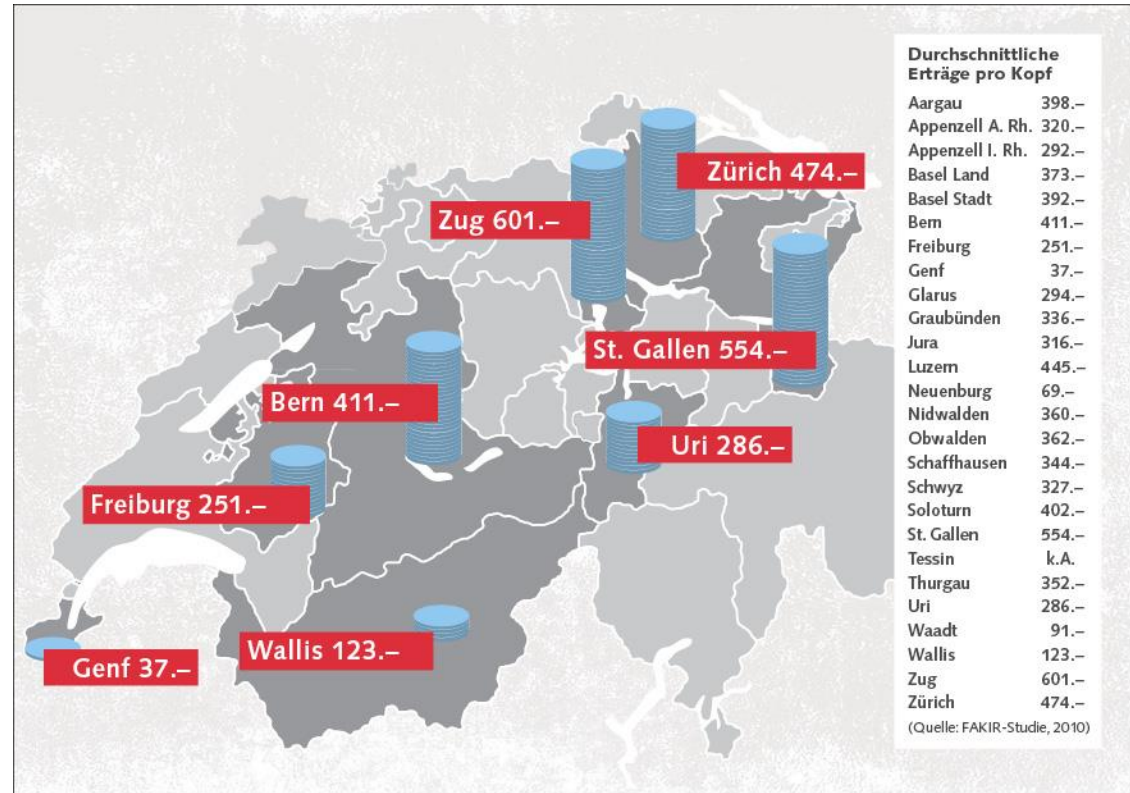


Kirchenfinanzen Schweiz auf einen Blick

- Insgesamt: Eine wohlhabende Kirche in einem der wohlhabendsten Länder der Erde
- Finanzierungsquellen:
 - Kirchensteuern und Kirchenbeiträge natürlicher Personen
 - Kirchensteuern juristischer Personen
 - Beiträge der öffentlichen Hand (Kantone und Gemeinden)
 - Freiwillige Spenden
 - Eigene Erträge
- Verteilung der finanziellen Mittel: Grosse Unterschiede zwischen den Kantonen, z.T. auch zwischen den Gemeinden
- Die katholische Kirche in der Schweiz weiss relativ wenig über ihre Finanzen

Von Kanton zu Kanton verschieden

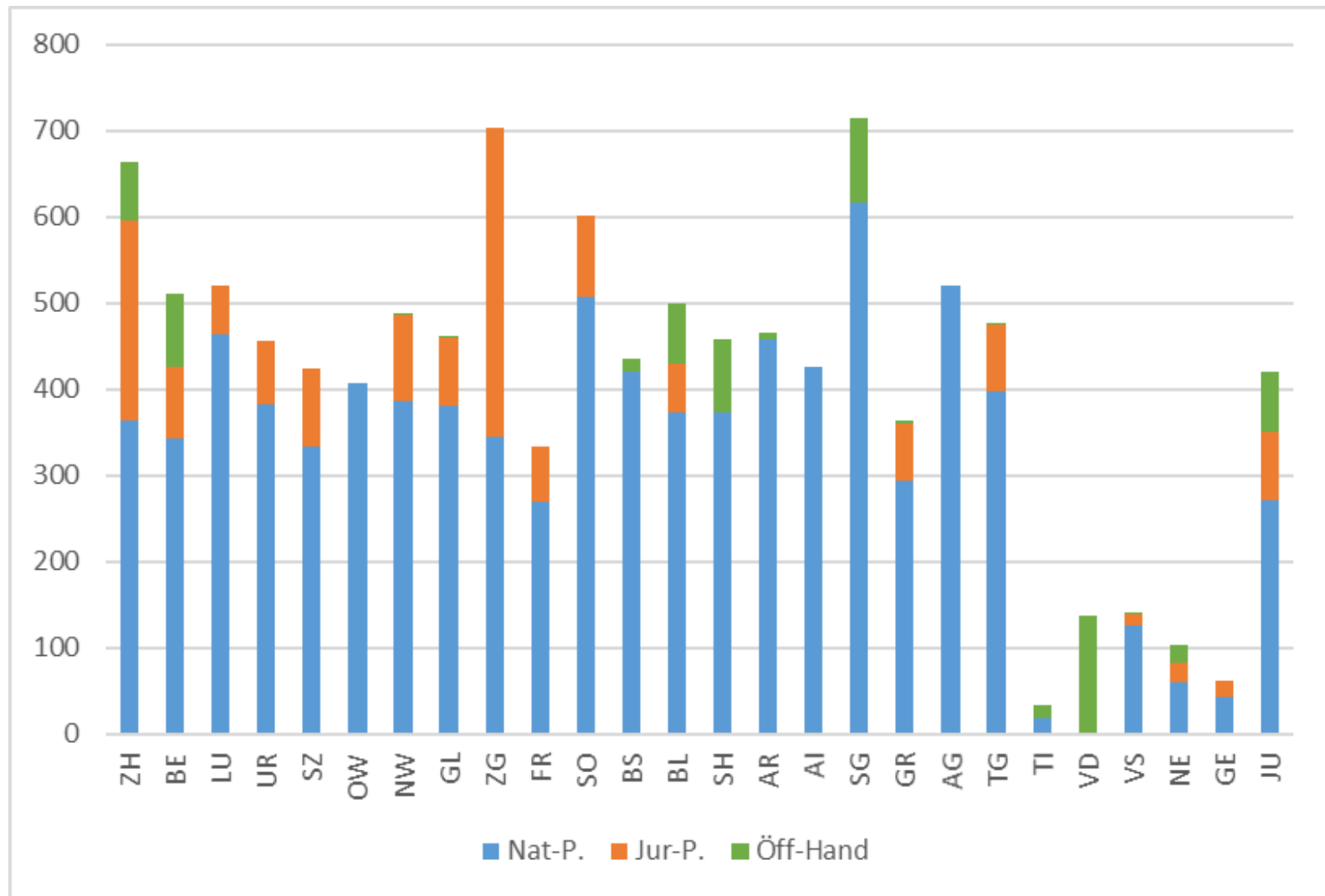
- Zentrale Faktoren:
 - die gesetzliche Regelung der Kirchenfinanzierung
 - die Entwicklung der Mitgliederzahlen
 - die Wirtschaftskraft des Kantons / der Gemeinde
 - die traditionelle Höhe der Kirchensteuern



4 Grundtypen der Kirchenfinanzierung

- **Typ 1:** Staatskirchenrechtliche Körperschaften mit Steuerbezugsrecht teils mit, und ohne Besteuerung juristischer Personen (
 - mit: ZH, BE, LU, UR, OW, NW, GL, ZG, FR, SO, BL, AI, SG, GR, TG, JU
 - ohne: AG, BS, SH, AR, AG
- **Typ 2:** Kantonale staatskirchenrechtliche Körperschaft
 - Staatsbeitrag für die Leistungen der Kirche aus Steuermitteln, VD
- **Typ 3:** Öffentlichrechtliche Anerkennung des Bistums und der Pfarreien
 - keine kantonalkirchlichen (Finanzierungs-)Strukturen
 - Kommunen leisten Beiträge an Pfarrei-Budgets
 - Kultussteuer auf kommunaler Ebene möglich, wenig genutzt
 - TI - Bistum Lugano; VS - Bistum Sitten
- **Typ 4:** (nur) öffentliche Anerkennung, privatrechtliche Organisation
 - Freiwillige Kirchenbeiträge, staatlicher Einzug möglich, GE, NE

Unterschiedliche Erträge pro Kanton



Konsequenzen

- Finanziell, aber auch «lebensmässig» ist die katholische Kirche in der Schweiz vor allem an der Basis, in den Gemeinden und Pfarreien stark.
- Die finanziellen Möglichkeiten sind von Kanton zu Kanton, von Gemeinde zu Gemeinde sehr verschieden.
- Entsprechend gross ist die Schwierigkeit, auf übergeordneter Ebene effiziente, gerechte und solidarische Formen gemeinsamer Finanzierung zu organisieren.
- Je weiter «oben» ein Vorhaben angesiedelt ist, desto schwieriger ist es finanzierbar.



VERFASSUNG DES KANTONS SOLOTHURN

vom 08.06.1986 (Stand 01.01.2014)

111.1

4. STAAT UND KIRCHE

ART. 53 GRUNDSATZ

¹ Die römisch-katholische, die evangelisch-reformierte und die christkatholische Kirche sind als Körperschaften des öffentlichen Rechts anerkannt.

² Der Kantonsrat kann andere Religionsgemeinschaften, die Gewähr der Dauer bieten, öffentlich-rechtlich anerkennen.



ART. 54 ORGANISATION

¹ Die öffentlich-rechtlich anerkannten Religionsgemeinschaften organisieren sich in Kirchgemeinden.

² Die Kirchgemeinden können sich zu Synoden zusammenschliessen.

ART. 55 KIRCHGEMEINDEN

¹ Die Kirchgemeinde umfasst alle in ihrem Gebiet wohnenden Angehörigen einer anerkannten Religionsgemeinschaft. Die Kirchgemeinden erfüllen die weltlichen Bedürfnisse ihrer Konfession und weitere Aufgaben im Rahmen der innerkirchlichen Ordnung.

² Der Austritt aus einer anerkannten Religionsgemeinschaft kann jederzeit durch schriftliche Mitteilung an den Kirchgemeinderat erklärt werden.

³ Die Kirchgemeinde kann niedergelassenen Ausländern das Stimm- und Wahlrecht gewähren.

ART. 56 SYNODEN

¹ Die Synoden sorgen für die allgemeinen Anliegen ihrer Religionsgemeinschaft und ordnen gemeinsame Belange der Kirchgemeinden.

² Ihre Statuten unterliegen der Genehmigung durch den Regierungsrat.

ART. 57 VERHÄLTNIS ZUM KANTON

¹ Die Kirchgemeinden unterstehen der Aufsicht, die Synoden der Oberaufsicht des Kantons. Die innerkirchliche Selbstbestimmung ist gewährleistet.



Wirkungen der Anerkennung

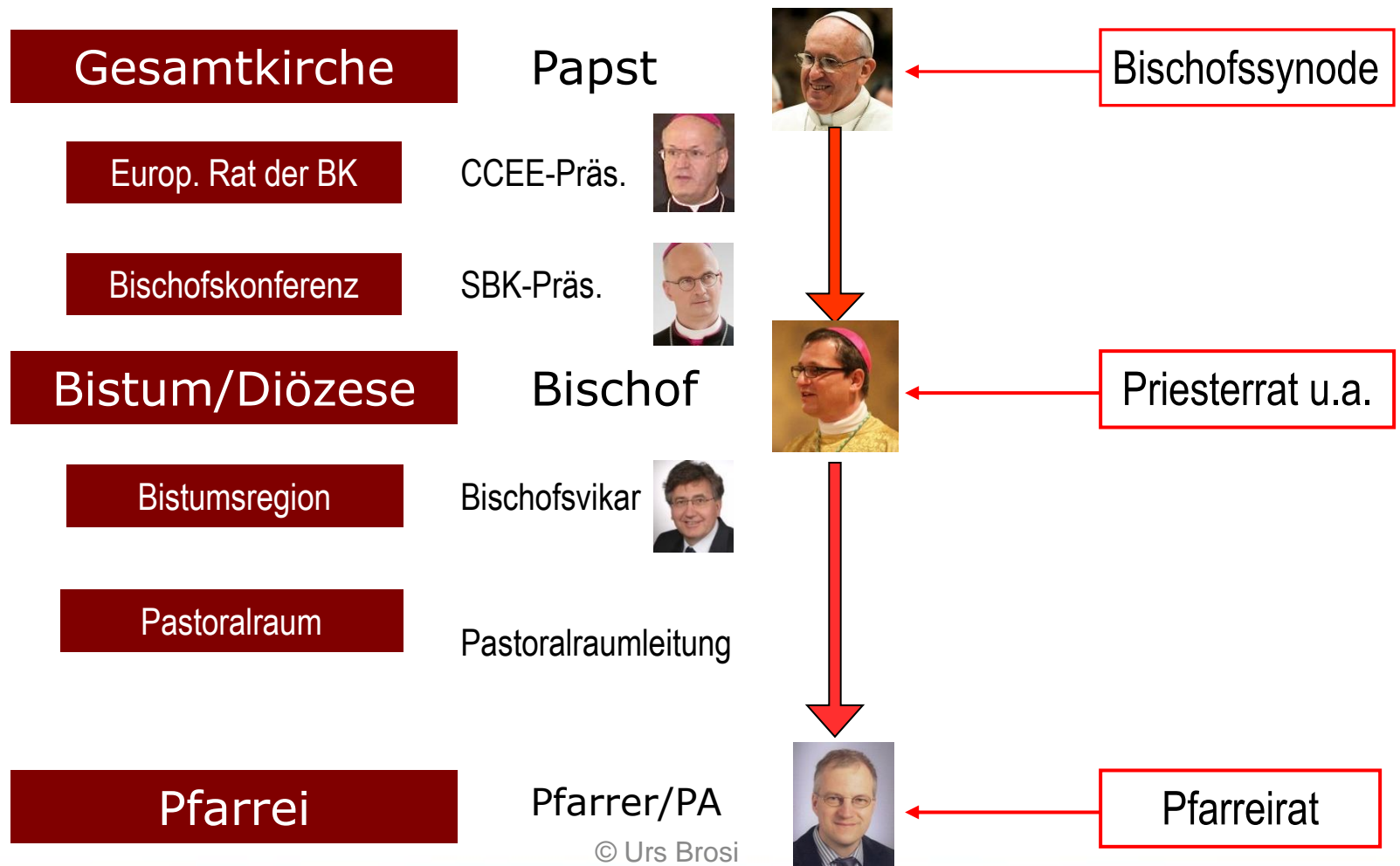
Rechte

- automatische Mitgliedschaft
- Steuerrecht
- Mitgliederdaten
- Religionsunterricht an öffentlichen Schulen
- Seelsorge in staatlichen Anstalten

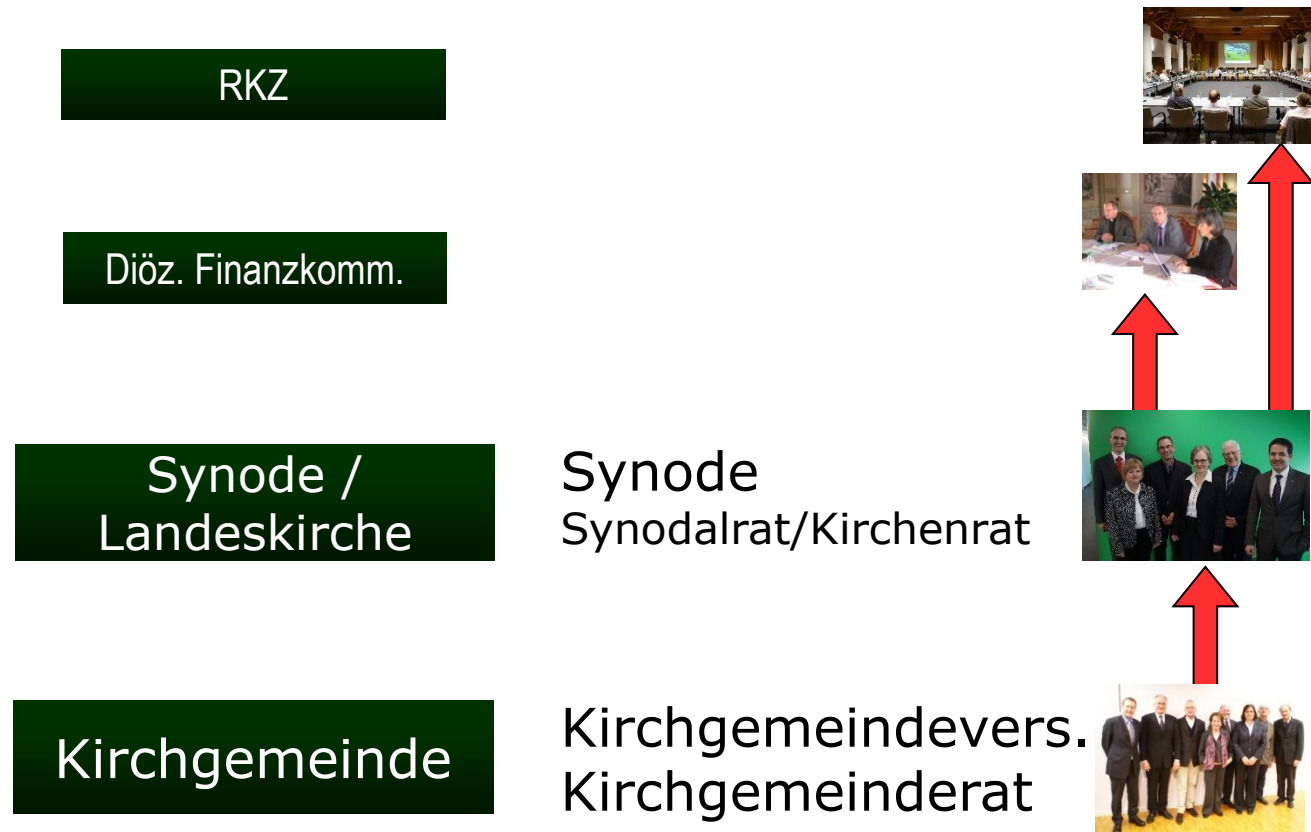
Pflichten

- Demokratie
- Rechtstaatlichkeit
- Transparenz
- unter kantonaler Aufsicht

kanonische Struktur



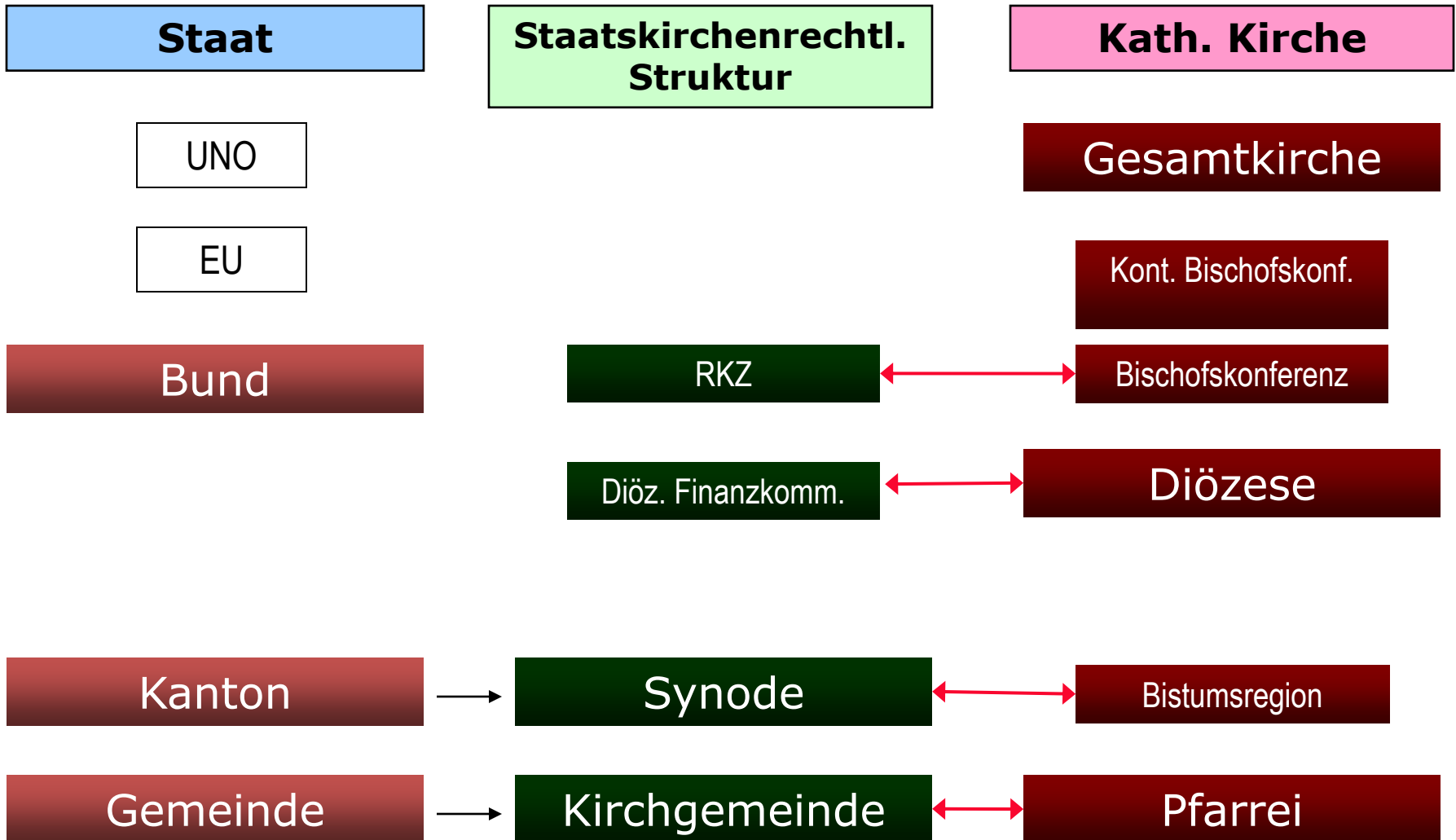
staatskirchenrechtliche Struktur



Struktur



Römisch-Katholische Synode
des Kantons Solothurn
www.synode-so.ch





Synode

- **Legislative:**
 - Synodalversammlung
- **Exekutive:**
 - Synodalrat
- **Judikative:**
 - Beschwerde an Regierungsrat
 - (Rekurskommission)

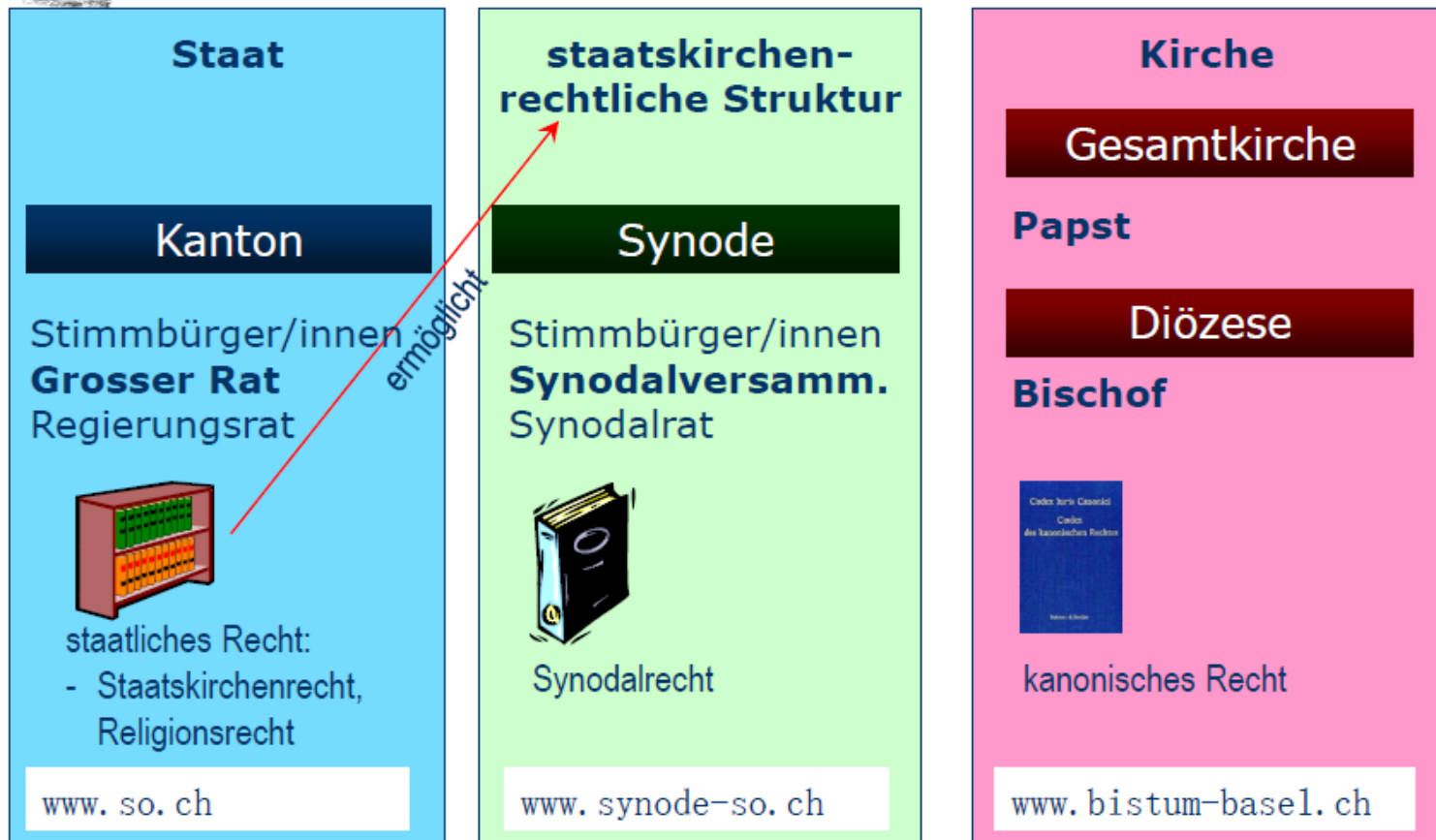
demokratisch, rechtsstaatlich, föderal

angelehnt an die staatliche Struktur





Rechtsbereiche





ABGRENZUNG

- Wesentlicher Unterschied zu reformierten Kirchgemeinden → kein kanonisches Recht.
- Die ref. Kirchgemeinderäte haben auch pastorale Aufgaben und Kompetenzen.



Fachstellen und Aufgaben der Synode

Fachstellen (Anstellung und Infrastruktur)



Römisch-Katholische Synode
des Kantons Solothurn
www.synode-so.ch

juse-so

Kirchliche Fachstelle

Jugend

Tannwaldstrasse 62

4600 Olten

Tel. 062 286 08 08

sekretariat@juse-so.ch

www.juse-so.ch



Fachstelle der
Römisch-Katholischen Synode
des Kantons Solothurn
www.synode-so.ch

Fachstelle Kirchenmusik

Tannwaldstrasse 62

4600 Olten

Tel. 062 286 08 05

sekretariat@kirchenmusik-solothurn.ch

www.kirchenmusik-solothurn.ch



Fachstelle der
Römisch-Katholischen Synode
des Kantons Solothurn
www.synode-so.ch

Fachstelle

Religionspädagogik

Obere Sternengasse 7

4502 Solothurn

Tel. 032 628 67 13

fachstelle@kath.sofareli.ch

www.kath.sofareli.ch



Fachstelle der
Römisch-Katholischen Synode
des Kantons Solothurn
www.synode-so.ch

**Fachstelle Diakonie und
Soziale Arbeit**

Tannwaldstrasse 62

4600 Olten

Tel. 062 286 08 12

info@fadiso.ch

www.fadiso.ch

Fachstelle
**Diakonie und
Soziale Arbeit**



Fachstelle der
Römisch-Katholischen Synode
des Kantons Solothurn
www.synode-so.ch



Jungwacht Blauring

Kanton Solothurn
Tannwaldstrasse 62
4600 Olten
Tel. 062 286 08 10
kast@jubla-so.ch
www.jubla-so.ch





Spitalseelsorge

Gefängnisseelsorge

Gehörlosenseelsorge

**Notfall Seelsorge
(Care Team)**

Die Spezialseelsorge wird ökumenisch geführt.



Von Synode angestellt:

MCI Solothurn

MCI Olten

Kroaten Mission in Olten

Von Migratio angestellt:

**Polen, Vietnamesen, Eritraer, Albaner usw.
von Migratio angestellt
(Synode bezahlt an Migratio)**



**Synodalrechnung
wird von
Kirchgemeinden
finanziert:**

- *Beitrag an Bistum*
- *Missionen*
- *Beitrag an rkz*

**Finanzausgleich wird
mit Steuern von
Juristischen Personen
finanziert:**

- *Fachstellen*
- *Institutionen*
- *Caritas*
- *Spezialseelsorge*



SIKO

**Solothurner
Interkonfessionelle
Konferenz**

- *Vertreter der 3 Synoden*
- *Vertreter der Regierung*

Aufgaben der SIKO

- *Stellungnahmen zu
politischen Fragen im
Kanton*



Fragen?

